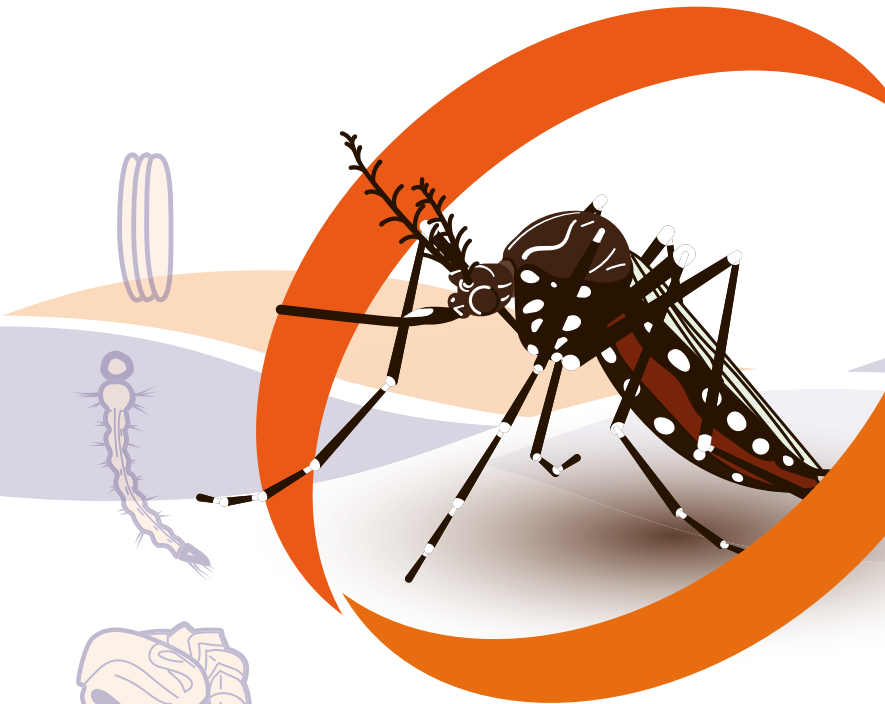


PRE✓Mosquito

PREVENÇÃO E CONTROLO DO AEDES AEGYPTI



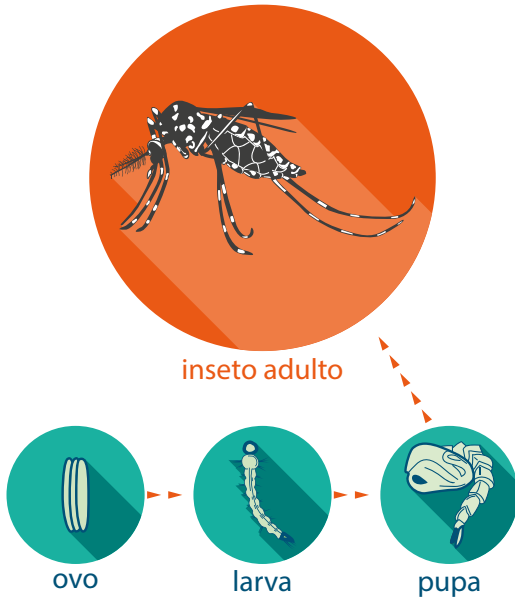


PREVENÇÃO E CONTROLO DO MOSQUITO *Aedes Aegypti* E DA DENGUE: Sinais e sintomas



O *Aedes aegypti* é um mosquito pequeno, de cor preta, riscas brancas espalhadas pelo corpo e longas patas. Tem uma aparência muito inofensiva e não se ouve. Pica, principalmente, nos pés, tornozelos e pernas. Se estiver infetado, pode transmitir-nos o vírus que causa a febre da dengue.

Este mosquito gosta de calor, de chuva e especialmente de água parada, pois é acima da linha de água, na parede dos recipientes, que a fêmea coloca os seus ovos, dando início ao ciclo de vida do mosquito.



São quatro as fases de desenvolvimento do mosquito: ovo, larva, pupa e, por fim, a fase adulta. É nesta última fase que o mosquito está pronto para picar!

Mas, sem água parada, o desenvolvimento do mosquito torna-se impossível. Por isso, se eliminarmos as águas paradas nas nossas casas, nos quintais e nas varandas, estaremos a ajudar no combate ao mosquito *Aedes aegypti* e na prevenção da dengue.



PREVENÇÃO AMBIENTAL

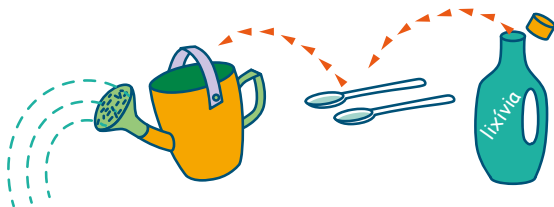
Como podemos eliminar ou tratar águas paradas?

Vasos e jarras de flores:



Os pratos dos vasos devem ser retirados ou virados ao contrário e as jarras lavadas e esfregadas todas as semanas.

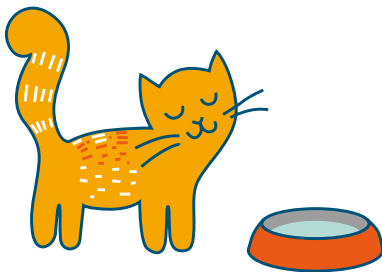
Plantas:



Regar as plantas com 2 colheres de chá de lixívia por cada litro de água e evitar ter em casa plantas que possam acumular água.

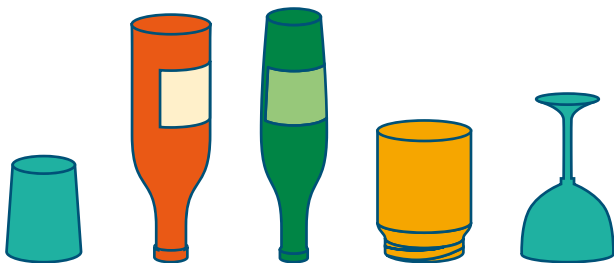


Taças dos animais:



As taças dos animais devem ser lavadas e esfregadas todas as semanas. A água deverá ser mudada diariamente.

Frascos, copos e garrafas:



Frascos, copos e garrafas devem ser virados ao contrário e guardados em lugares cobertos.

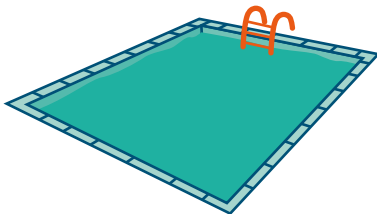


Lixo:



Devemos colocar todo o lixo que esteja espalhado em terrenos e quintais em sacos de plástico fechados, e ter sempre o contentor do lixo tapado.

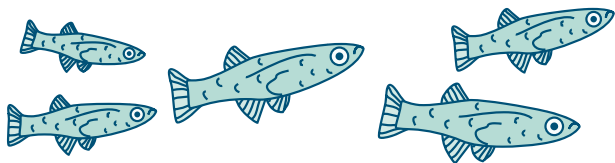
Piscinas:



As piscinas devem ser tratadas com cloro e limpas uma vez por semana. As piscinas desmontáveis, quando não estão a ser utilizadas, devem ser tapadas ou desmontadas.



Criação de peixes:



Alguns peixes tais como “Guppies de água fria” (Gambusia), alimentam-se de larvas de mosquitos. Podemos fazer criação de peixes em cascatas, lagos e lagoas lá em casa.

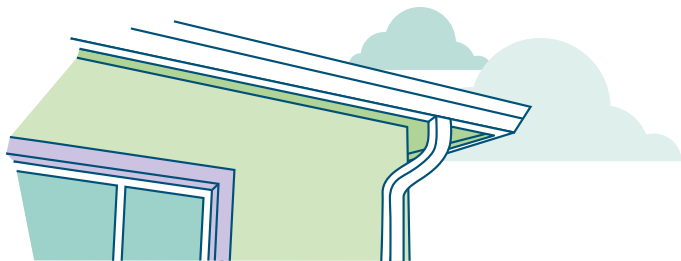
Sanitas:



As tampas das sanitas devem estar sempre fechadas. Caso sejam pouco usadas, deve ser feita uma descarga pelo menos uma vez por semana.

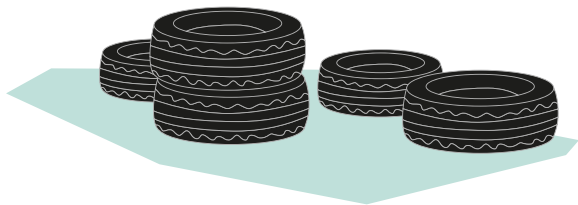


Calhas e Caleiras da casa:



As calhas e caleiras devem ser mantidas limpas e desentupidas.

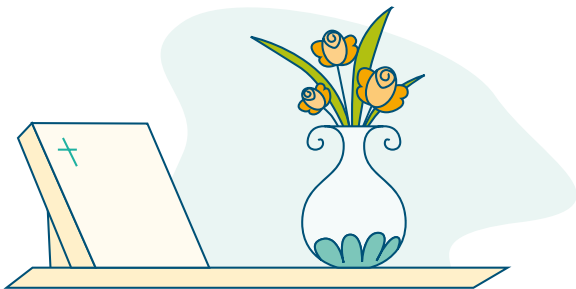
Pneus:



Os pneus fora de uso devem ser mantidos secos e em local coberto. Também podem ser enviados para o lixo, mas para isso os adultos devem contactar a Câmara Municipal para obter informações dos locais próprios de entrega.

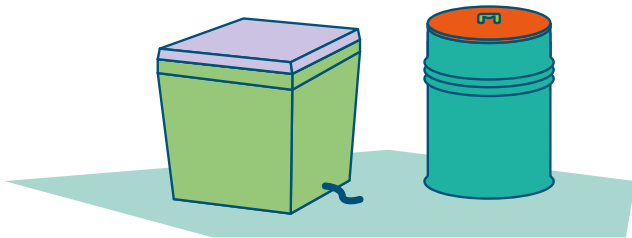


Flores e jarras nos cemitérios:



Nos cemitérios, devemos colocar terra ou areão nas floreiras, e as jarras devem ser esfregadas todas as semanas.

Poços, tanques e outros depósitos de água:



Poços, tanques e outros depósitos de água devem ser fechados ou vedados com tela fina.



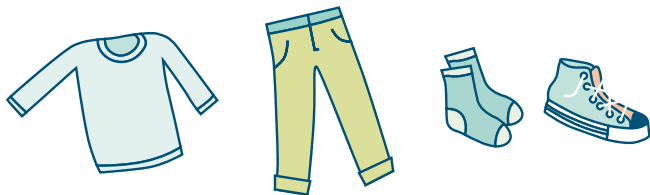
Brinquedos:



Também os teus brinquedos podem acumular água, por isso recolhe os brinquedos que tenhas deixado no quintal, na varanda ou na rua, e coloca-os num local fechado.



Proteção Individual:



E não te esqueças! Para evitares ser picado, deves usar camisas de manga comprida e de cor clara, calças, meias e sapatos, nos momentos do dia em que estes mosquitos estão mais ativos: nas primeiras horas da manhã, e nas últimas horas da tarde.



Pede também aos teus pais ou adultos responsáveis por ti para te aplicar um repelente para ajudar a afastar os mosquitos, mas sempre de acordo com as instruções do produto! Se todos nós tivermos estes cuidados, evitamos ser picados, e não deixamos que o mosquito *Aedes aegypti* volte a nascer.

Dengue

A infeção por dengue acontece unicamente com a picada de um mosquito *Aedes aegypti* infetado. A dengue não se transmite de pessoa a pessoa.

Principais sintomas

Febre alta e de aparecimento súbito e dois ou mais dos seguintes sintomas:

- * Cefaleias (dores de cabeça fortes);
- * Dores retro orbitárias (dores atrás dos olhos);
- * Mialgias (dores musculares);
- * Artralgias (dores nas articulações);
- * Exantemas (manchas no corpo);
- * Manifestações hemorrágicas (ex.: pequenas hemorragias no nariz e gengivas).

O que fazer se tiveres dengue

- * Controla a febre:
 - Banhos com água tépida;
 - Paracetamol nas doses diárias recomendadas;
- * Repousa;
- * Alimenta-te e hidrata-te:
 - Água, chá, leite, sumos de fruta, caldos, sopas ou purés.



SOPA DE LETRAS DENGUE

Encontra as palavras ocultas
vertical, horizontal e diagonal

| | | | | | | | | | | | | |
|---|---|---|---|---|---|---|---|---|---|---|---|---|
| J | L | A | R | V | A | G | H | O | A | V | W | I |
| U | H | A | E | P | S | V | Y | R | U | O | T | K |
| M | R | E | U | N | D | F | A | D | E | P | N | U |
| O | Q | P | E | U | R | Ê | E | O | Y | P | O | Y |
| S | W | T | U | R | O | M | A | G | C | Ã | N | M |
| Q | F | L | P | L | Y | E | E | O | Ç | P | I | E |
| U | E | C | Á | G | U | A | Q | N | K | L | D | Ç |
| I | C | R | A | O | O | E | E | P | U | Ê | E | G |
| T | U | I | R | S | H | V | E | A | I | R | N | I |
| O | U | A | E | I | E | E | O | O | B | A | G | R |
| Q | R | D | C | R | A | O | U | E | D | Q | U | U |
| R | E | O | P | O | E | K | F | U | S | F | E | P |
| A | Z | U | D | Y | E | I | D | E | Y | L | W | U |
| U | L | R | P | I | C | A | D | A | L | L | L | P |
| I | W | O | A | H | C | B | P | L | I | O | E | T |
| S | W | S | R | E | P | E | L | E | N | T | E | A |

1. Aedes Aegypti
2. ÁGUA
3. CRIADOUROS
4. DENGUE
5. FEBRE
6. FÊMEA
7. LARVA
8. MOSQUITO
9. PICADA
10. PREVENÇÃO
11. PUPA
12. REPELENTE
13. OVO

Ficha Técnica

Região Autónoma da Madeira, Secretaria Regional de Saúde e Proteção Civil; Direção Regional da Saúde. "PREV Mosquito | Prevenção e Controlo de *Aedes aegypti*", Funchal: DRS, 2024, 14p.

Texto e Coordenação Técnica: DRS / GCL - Gabinete de Apoio à Comunicação e Literacia para a Saúde.

Coordenação Executiva DRS / GCL

email: drs@madeira.gov.pt



ELIMINAR
os Criadouros

A SUA AÇÃO É IMPORTANTE