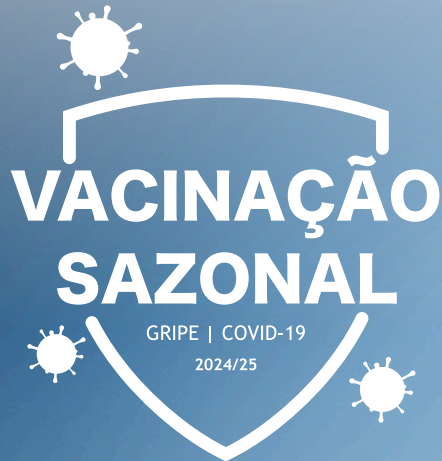


Boletim | Vigilância Epidemiológica da Gripe e outros vírus respiratórios

Semana 03/2025 | 13 a 19 de janeiro

Data de publicação: 29/01/2025



Síntese

Na RAM, na semana 03/2025, foram confirmados laboratorialmente 58 casos de gripe, 3 casos de COVID-19 e outro vírus respiratórios (na maioria VSR).

Na semana 03/2025, o atendimento em serviços de saúde com urgência apresentou valores inferiores em comparação à semana anterior.

A mortalidade por todas as causas observada diariamente na RAM apresentou valores inferiores à semana anterior.

O valor médio da temperatura mínima do ar na RAM, na semana 03/2025, foi de 15,8°C, o que corresponde a uma diferença de +2,6°C, relativamente ao valor da normal climatológica.



Editor:

Secretaria Regional da Saúde e Proteção Civil
Direção Regional da Saúde
www.madeira.gov.pt/drs
drs@madeira.gov.pt

Nota:

Os dados apresentados estão sujeitos a alterações em edições posteriores.

1. Vigilância laboratorial da gripe

Relativamente à vigilância laboratorial realizada no Laboratório de Patologia Clínica do SESARAM, E.P.E. (participante na Rede Portuguesa de Laboratórios para o Diagnóstico da Gripe), entre as semanas 40/2024 e 03/2025, foram analisadas laboratorialmente 852 amostras, com 225 casos positivos para Influenza, sendo que destes, 58 foram na semana em apreço (ver figura 1). Salienta-se a predominância do vírus Influenza A durante a presente época.

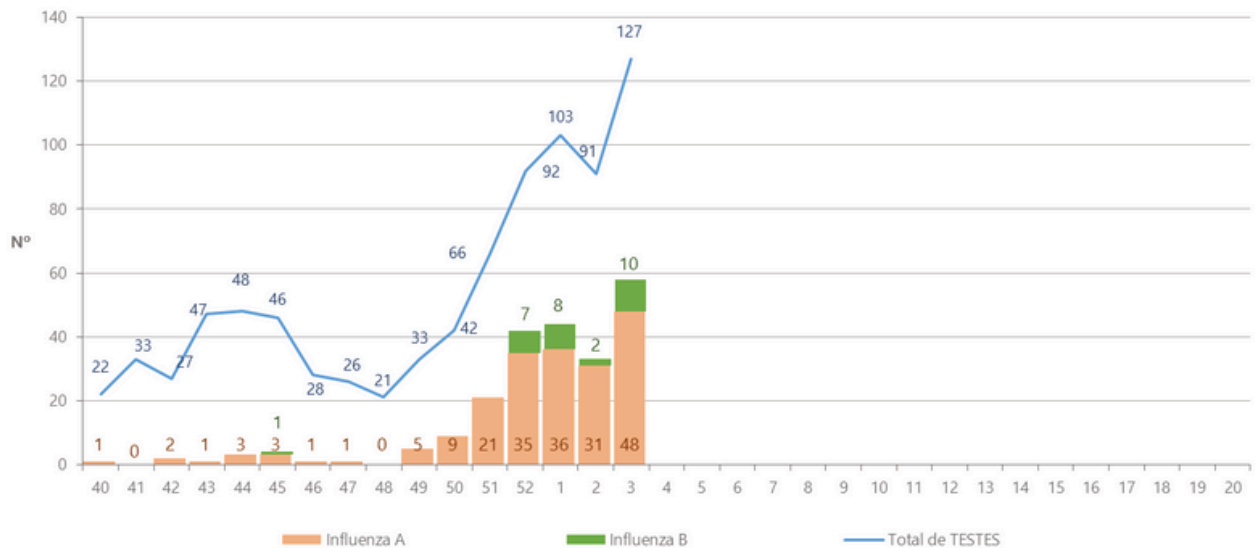


Figura 1 – Distribuição semanal do número de amostras pesquisadas (e positividade) para vírus Influenza, na época 2024/2025, (semanas 40/2024 a 20/2025), na RAM.

2. Vigilância laboratorial da COVID-19

Relativamente à vigilância laboratorial da COVID-19, entre as semanas 40/2023 e 03/2025, foram analisadas laboratorialmente 864 amostras, com 17 casos positivos para SARS-CoV2 [PCR+TRAG], sendo que destes, 3 ocorreram durante a semana em apreço (ver figura 2).

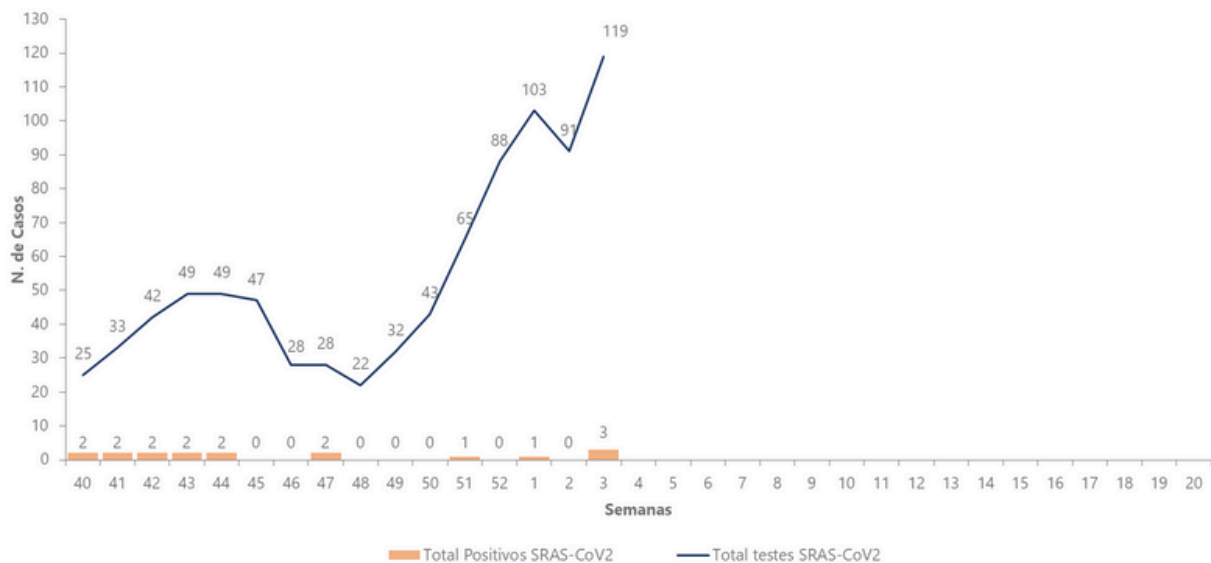


Figura 2 – Distribuição semanal do número de amostras pesquisadas (e positividade) para vírus da COVID-19, na época 2024/2025, (semanas 40/2024 a 20/2025), na RAM.

3. Outros Agentes Respiratórios

Na Semana 03/2025, foram detetados 5 casos positivos para outros agentes respiratórios.

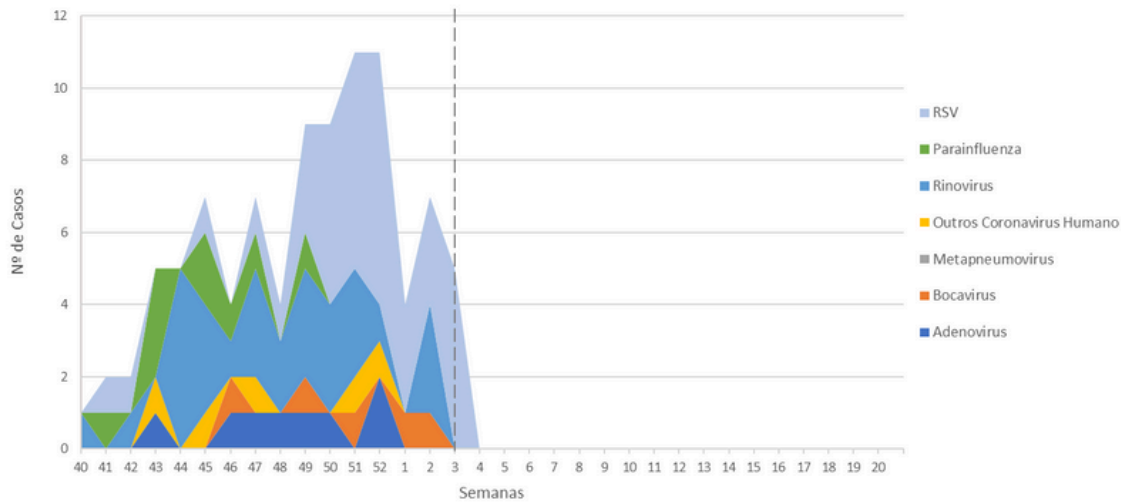


Figura 3 - Distribuição semanal de casos positivos para outros agentes respiratórios detetados na época 2024/2025, (semanas 40/2024 a 20/2025), na RAM..

4. Atendimentos por síndrome gripal em Serviços de Saúde com urgência

Dados da semana 03 de 2025, foram realizados 151 atendimentos por síndrome gripal e 3 por COVID-19 no Serviço de Urgência Hospitalar (SUH). Nos serviços de atendimento urgente dos Cuidados de Saúde Primários da RAM (CSP) (figura 4), foram contabilizados 237 atendimentos por síndrome gripal e 114 por COVID-19, representando 8,0% do total dos atendimentos nestes contextos.

Assinala-se que, na semana 03 de 2025, 44,3% dos atendimentos por síndrome gripal em Serviço de Urgência corresponderam a utentes menores de 18 Anos, 41,0% com idade entre os 19 e 64 anos, e 14,7% a utentes com 65 e mais anos.

Os atendimentos por COVID-19 na semana 03 de 2025 em Serviço de Urgência, 28,1% corresponderam a utentes menores de 18 Anos, 55,3% com idade entre os 19 e 64 anos, e 16,7% a utentes com 65 e mais anos

Do total acumulado de atendimentos por síndrome gripal e COVID-19 nestes serviços, desde o início da época (n=4548), 45,2% corresponderam a crianças e jovens (idade <18 anos), 40,3% com idade entre os 19 e 64 anos, e 14,5% a utentes com 65 e mais anos.

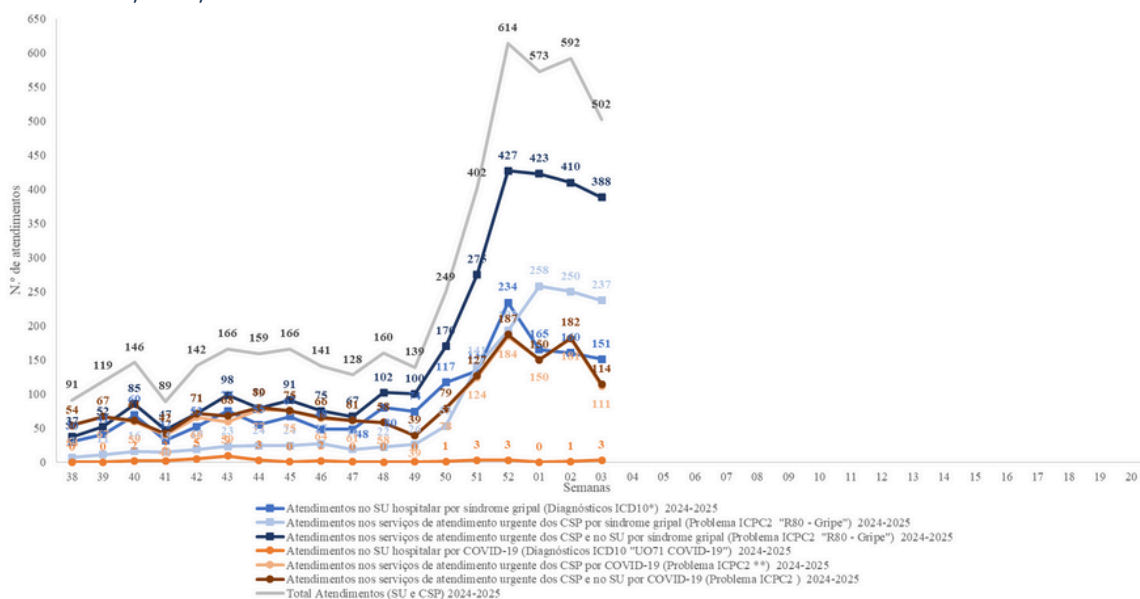


Figura 4 - N.º total de atendimentos em SUH e CSP, por síndrome gripal e COVID-19, (semanas 40/2024 a 20/2025), RAM.

5. Monitorização de variáveis climatológicas e mortalidade por todas as causas

De acordo com o Instituto Português do Mar e da Atmosfera, o valor médio da temperatura mínima do ar na semana 03/2025 foi de 15,8°C na estação de referência para a RAM. O que correspondeu uma diferença de +2,6°C relativamente ao valor da normal climatológica (1971-2000). A temperatura média do ar na semana 03 (17,9°C) apresentou um valor superior à normal climatológica (16,2°C) para a RAM de +1,7°C.

À semana 03/2025, a mortalidade por todas as causas observada na RAM apresentou valores inferiores à semana anterior, conforme se pode ver na figura 5. De acordo com os dados disponíveis através da Vigilância Diária de Mortalidade para a semana em apreço, assinala-se que o número de óbitos registados diariamente se encontrou dentro dos valores esperados para este período (i.e. abaixo do limite superior de 95% de confiança; linha base calculada por regressão cíclica).

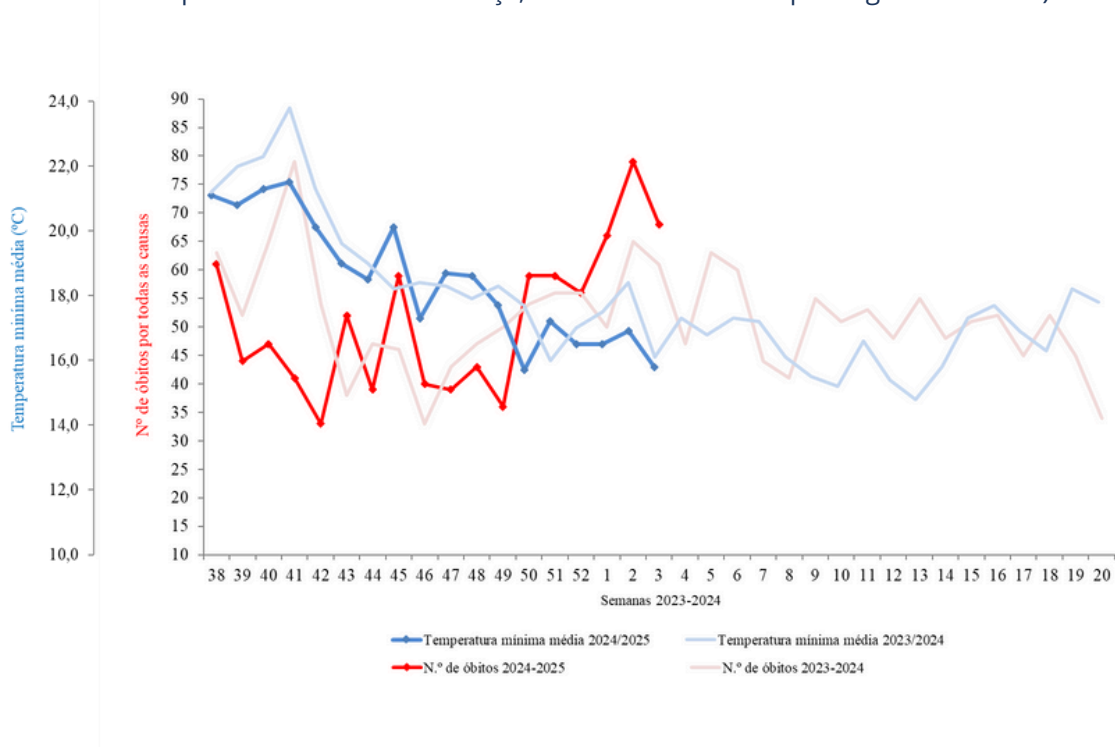


Figura 5 - Mortalidade por todas as causas e temperatura mínima média, (semanas 40/2023 a 20/2024), RAM.

Nota Metodológica

Fontes de informação e indicadores produzidos

Fontes	Indicadores
Rede Médicos-Sentinela / INSA, I.P.	Taxa de incidência de síndrome gripal na população geral, identificação e caracterização laboratorial dos vírus da gripe em circulação.
Laboratório de Patologia Clínica - Serviço de Saúde da RAM, E.P.E., / Rede Nacional de Laboratórios para o Diagnóstico da Gripe	Identificação e caracterização laboratorial dos vírus da gripe em circulação.
Serviço de Saúde da RAM, E.P.E.	Número de atendimentos nos SUH, serviços de atendimento urgente dos CSP e consultas complementares dos CSP.
Vigilância Diária da Mortalidade / SICO-eVM / SNS	Número de óbitos por dia, na RAM
Instituto Português do Mar e da Atmosfera, Delegação Regional da Madeira	Evolução semanal da temperatura e normais climatológicas (1971-2000) para a RAM (Dados referentes à estação Observatório Meteorológico do Funchal, Cód. 522)

Definições utilizadas

As definições consideradas neste boletim são as utilizadas no Sistema Nacional de Vigilância Epidemiológica da Gripe (INSA, IP), no qual participa a RAM:

Atividade gripal

Definida pelo grau de intensidade da ocorrência da doença (medido pela estimativa semanal da taxa de incidência de SG e do seu posicionamento relativo à área de atividade basal - intervalo de valores da taxa de incidência de vírus da gripe), bem como pelo número de vírus circulantes detetados.



Indicadores de dispersão geográfica da atividade gripal

Ausência de atividade gripal

Pode haver notificação de casos de SG, mas a taxa de incidência permanece abaixo ou na área de atividade basal, não havendo a confirmação laboratorial da presença do vírus da gripe.

Atividade gripal esporádica

Casos isolados, confirmados laboratorialmente, de infecção por vírus da gripe, associados a uma taxa de incidência de SG que permanece abaixo ou na área de atividade basal.

Surto locais

Casos agregados, no espaço e no tempo, de infecção por vírus da gripe confirmados laboratorialmente. Atividade gripal localizada em áreas delimitadas e/ou instituições (escolas, lares, etc.), permanecendo a taxa de incidência de SG abaixo ou na área de atividade basal.

Atividade gripal epidêmica

Taxa de incidência de SG acima da área de atividade basal, associada a uma confirmação laboratorial da presença de vírus da gripe.

Atividade gripal epidêmica disseminada

Taxa de incidência de SG, por mais de duas semanas consecutivas, acima da área de atividade basal e com uma tendência crescente, associada à confirmação da presença de vírus da gripe.

Indicadores da tendência da atividade gripal

Estável

Não se observa uma variação crescente ou decrescente da taxa de incidência em pelo menos 3 semanas consecutivas.

Crescente

Aumento da taxa de incidência por, pelo menos, 3 semanas consecutivas.

Decrescente

Diminuição da taxa de incidência por, pelo menos, 3 semanas consecutivas.