

## Boletim | Vigilância Epidemiológica da Gripe e outros vírus respiratórios

Semana 06/2025 | 03 a 09 de fevereiro

Data de publicação: 11/02/2025



### Síntese

Na RAM, na semana 06/2025, foram confirmados laboratorialmente 32 casos de gripe, 1 caso de COVID-19 e outros vírus respiratórios.

Na semana 06/2025, o atendimento em serviços de saúde com urgência apresentou valores inferiores em comparação à semana anterior.

A mortalidade por todas as causas observada diariamente na RAM apresentou valores inferiores à semana anterior.

O valor médio da temperatura mínima do ar na RAM, na semana 06/2025, foi de 15,1°C, o que corresponde a uma diferença de +2,1°C, relativamente ao valor da normal climatológica.



**Editor:**

Secretaria Regional da Saúde e Proteção Civil  
Direção Regional da Saúde  
[www.madeira.gov.pt/drs](http://www.madeira.gov.pt/drs)  
[drs@madeira.gov.pt](mailto:drs@madeira.gov.pt)

**Nota:**

Os dados apresentados estão sujeitos a alterações em edições posteriores.

## 1. Vigilância laboratorial da gripe (Dados Preliminares)

Relativamente à vigilância laboratorial realizada no Laboratório de Patologia Clínica do SESARAM, E.P.E. (participante na Rede Portuguesa de Laboratórios para o Diagnóstico da Gripe), entre as semanas 40/2024 e 06/2025, foram analisadas laboratorialmente 1171 amostras, com 334 casos positivos para Influenza, sendo que destes, 32 foram na semana em apreço (ver figura 1). Salienta-se a predominância do vírus Influenza B na semana em apreço.

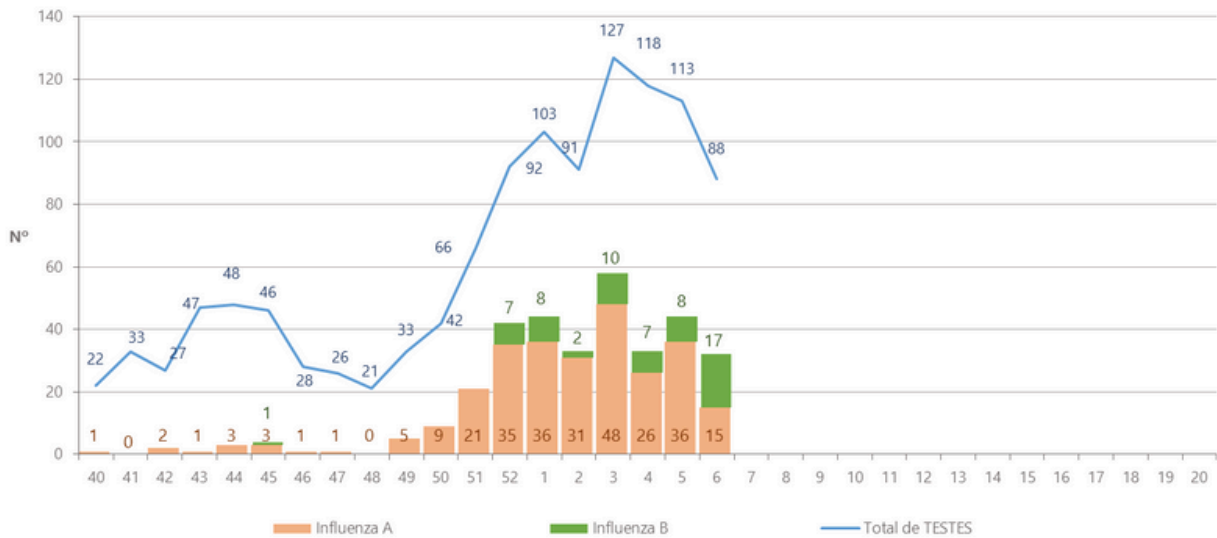


Figura 1 – Distribuição semanal do número de amostras pesquisadas (e positividade) para vírus Influenza, na época 2024/2025, (semanas 40/2024 a 20/2025), na RAM.

## 2. Vigilância laboratorial da COVID-19 (Dados Preliminares)

Relativamente à vigilância laboratorial da COVID-19, entre as semanas 40/2023 e 06/2025, foram analisadas laboratorialmente 1168 amostras, com 21 casos positivos para SARS-CoV2 [PCR+TRAG], sendo que destes, 1 ocorreu durante a semana em apreço (ver figura 2).

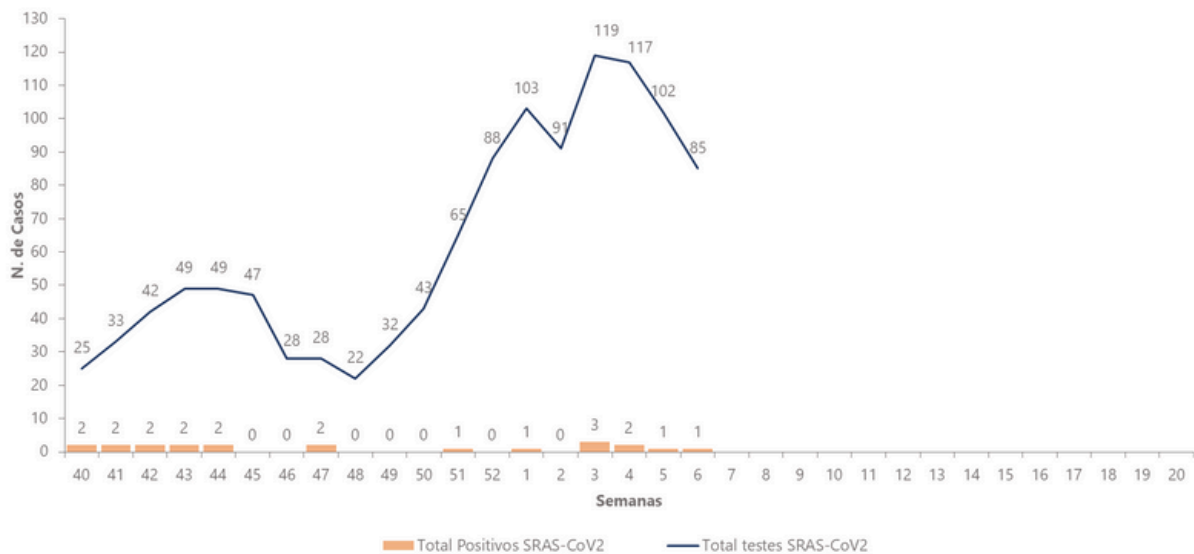


Figura 2 – Distribuição semanal do número de amostras pesquisadas (e positividade) para vírus da COVID-19, na época 2024/2025, (semanas 40/2024 a 20/2025), na RAM.

### 3. Outros Agentes Respiratórios (Dados Preliminares)

Na Semana 06/2025, foram detetados 6 casos positivos para outros agentes respiratórios.

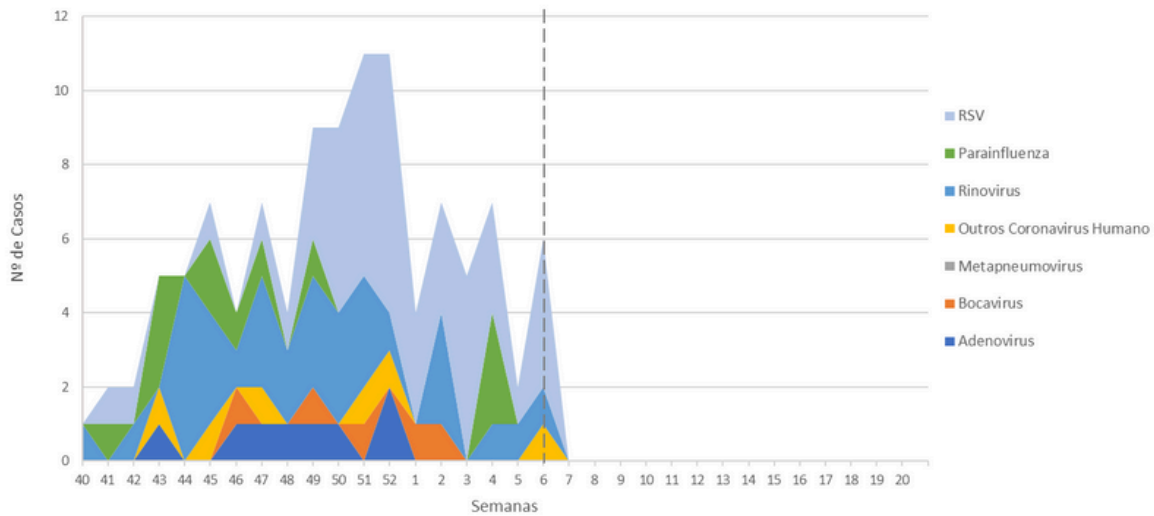


Figura 3 – Distribuição semanal de casos positivos para outros agentes respiratórios detetados na época 2024/2025, (semanas 40/2024 a 20/2025), na RAM..

### 4. atendimentos por síndrome gripal em Serviços de Saúde com urgência

Dados da semana 06 de 2025, foram realizados 134 atendimentos por síndrome gripal e 1 por COVID-19 no Serviço de Urgência Hospitalar (SUH). Nos serviços de atendimento urgente dos Cuidados de Saúde Primários da RAM (CSP) (figura 4), foram contabilizados 98 atendimentos por síndrome gripal e 105 por COVID-19, representando 5,9% do total dos atendimentos nestes contextos.

Assinala-se que, na semana 06 de 2025, 64,2% dos atendimentos por síndrome gripal em Serviço de Urgência corresponderam a utentes menores de 18 Anos, 30,6% com idade entre os 19 e 64 anos, e 5,2% a utentes com 65 e mais anos.

Os atendimentos por COVID-19 na semana 06 de 2025 em Serviço de Urgência, 35,8% corresponderam a utentes menores de 18 Anos, 45,3% com idade entre os 19 e 64 anos, e 28,9% a utentes com 65 e mais anos

Do total acumulado de atendimentos por síndrome gripal e COVID-19 nestes serviços, desde o início da época (n=5717), 46,0% corresponderam a crianças e jovens (idade <18 anos), 40,4% com idade entre os 19 e 64 anos, e 13,5% a utentes com 65 e mais anos.

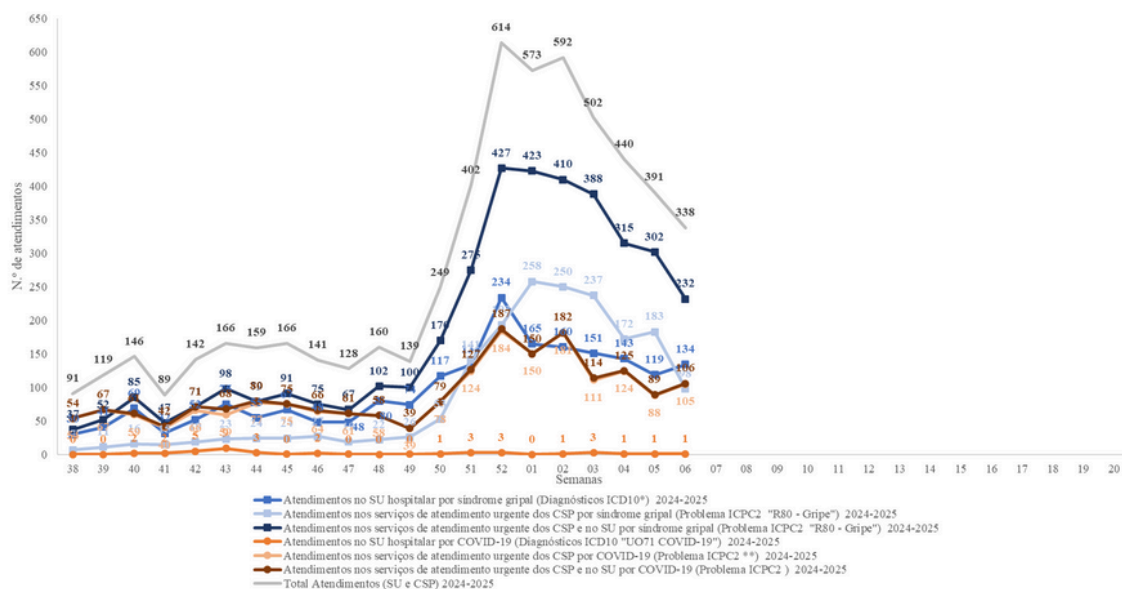


Figura 4 - N.º total de atendimentos em SUH e CSP, por síndrome gripal e COVID-19, (semanas 40/2024 a 20/2025), RAM.

## 5. Monitorização de variáveis climatológicas e mortalidade por todas as causas

De acordo com o Instituto Português do Mar e da Atmosfera, o valor médio da temperatura mínima do ar na semana 06/2025 foi de 15,1°C na estação de referência para a RAM. O que correspondeu uma diferença de +2,1°C relativamente ao valor da normal climatológica (1971-2000). A temperatura média do ar na semana 06 (17,4°C) apresentou um valor superior à normal climatológica (16,1°C) para a RAM de +1,3°C.

À semana 06/2025, a mortalidade por todas as causas observada na RAM apresentou valores inferiores à semana anterior, conforme se pode ver na figura 5. De acordo com os dados disponíveis através da Vigilância Diária de Mortalidade para a semana em apreço, assinala-se que o número de óbitos registados diariamente se encontrou dentro dos valores esperados para este período (i.e. abaixo do limite superior de 95% de confiança; linha base calculada por regressão cíclica). confiança.

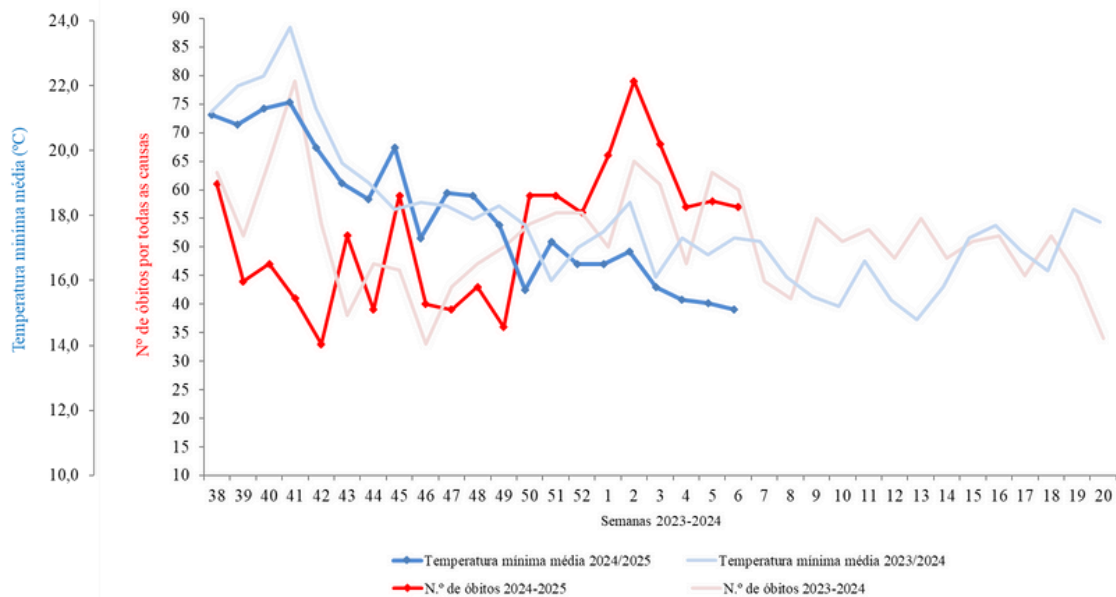


Figura 5 - Mortalidade por todas as causas e temperatura mínima média, (semanas 40/2023 a 20/2024), RAM.

## Nota Metodológica

### Fontes de informação e indicadores produzidos

Fontes	Indicadores
Rede Médicos-Sentinela / INSA, I.P.	Taxa de incidência de síndrome gripal na população geral, identificação e caracterização laboratorial dos vírus da gripe em circulação.
Laboratório de Patologia Clínica - Serviço de Saúde da RAM, E.P.E., / Rede Nacional de Laboratórios para o Diagnóstico da Gripe	Identificação e caracterização laboratorial dos vírus da gripe em circulação.
Serviço de Saúde da RAM, E.P.E.	Número de atendimentos nos SUH, serviços de atendimento urgente dos CSP e consultas complementares dos CSP.
Vigilância Diária da Mortalidade / SICO-eVM / SNS	Número de óbitos por dia, na RAM
Instituto Português do Mar e da Atmosfera, Delegação Regional da Madeira	Evolução semanal da temperatura e normais climatológicas (1971-2000) para a RAM (Dados referentes à estação Observatório Meteorológico do Funchal, Cód. 522)

## Definições utilizadas

As definições consideradas neste boletim são as utilizadas no Sistema Nacional de Vigilância Epidemiológica da Gripe (INSA, IP), no qual participa a RAM:

### Atividade gripal

Definida pelo grau de intensidade da ocorrência da doença (medido pela estimativa semanal da taxa de incidência de SG e do seu posicionamento relativo à área de atividade basal - intervalo de valores da taxa de incidência de vírus da gripe), bem como pelo número de vírus circulantes detetados.



## Indicadores de dispersão geográfica da atividade gripal

### Ausência de atividade gripal

Pode haver notificação de casos de SG, mas a taxa de incidência permanece abaixo ou na área de atividade basal, não havendo a confirmação laboratorial da presença do vírus da gripe.

### Atividade gripal esporádica

Casos isolados, confirmados laboratorialmente, de infecção por vírus da gripe, associados a uma taxa de incidência de SG que permanece abaixo ou na área de atividade basal.

### Surto locais

Casos agregados, no espaço e no tempo, de infecção por vírus da gripe confirmados laboratorialmente. Atividade gripal localizada em áreas delimitadas e/ou instituições (escolas, lares, etc.), permanecendo a taxa de incidência de SG abaixo ou na área de atividade basal.

### Atividade gripal epidêmica

Taxa de incidência de SG acima da área de atividade basal, associada a uma confirmação laboratorial da presença de vírus da gripe.

### Atividade gripal epidêmica disseminada

Taxa de incidência de SG, por mais de duas semanas consecutivas, acima da área de atividade basal e com uma tendência crescente, associada à confirmação da presença de vírus da gripe.

## Indicadores da tendência da atividade gripal

### Estável

Não se observa uma variação crescente ou decrescente da taxa de incidência em pelo menos 3 semanas consecutivas.

### Crescente

Aumento da taxa de incidência por, pelo menos, 3 semanas consecutivas.

### Decrescente

Diminuição da taxa de incidência por, pelo menos, 3 semanas consecutivas.